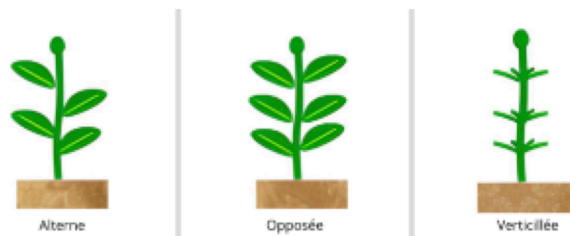
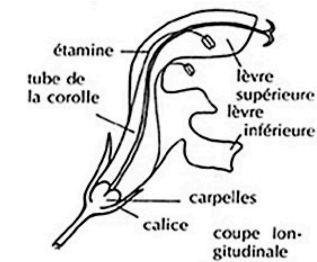
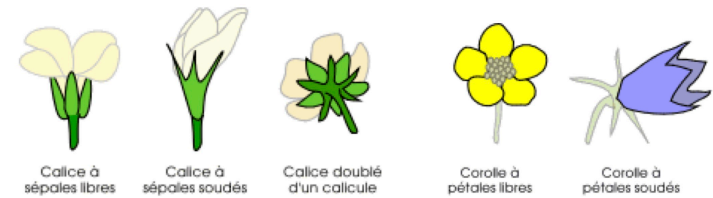
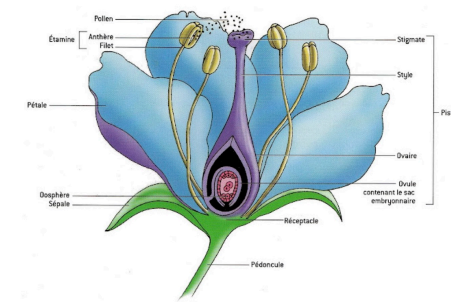


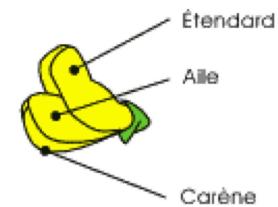
Quelques formes de feuilles



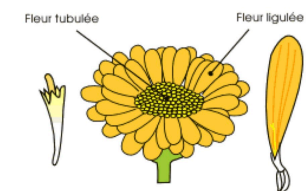
Quelques formes de fleurs



fleur de lamiacée



fleur de fabacée



fleur d'astéracée

Achille millefeuille - *Achille millefolium*

(famille des Astéracées)

Feuilles : finement ciselées (plumeuses).

Fleurs : blanches à rosées avec un cœur jaune (celles du centre sont tubulées et celles de l'extérieur sont ligulées).

Les capitules sont en corymbe (axes secondaires partent de points différents mais arrivent à la même hauteur).

Racines : rhizomes souterrains (ligne racinaire).

Utilisations : il est antispasmodique et cicatrisant.

Pour digestion - anorexie - troubles menstruels et ménopause.



Pissenlit - *Taxacum off.*

(famille des Astéracées)

Feuilles : basales, longues et très découpées sur une tige remplie d'un latex blanc.

Fleurs : ligulées (très allongées, bord arrondi à l'extrémité).

Racines : comme une carotte.

Utilisations : il est hépatobiliaire. Pour le foie - rhumatismes



Mentes - *Mentha sp.*

(famille des Lamiacées)

Feuilles : dentées ou entières suivant les variétés.

Fleurs : corolle à 1 lèvre, couleur rose lilas ou blanches.

Racines : racines traçantes.

Utilisations : elle est anti-dépressive - calmante - détend à faible dose. Pour la digestion - fatigue.



Fenouil - *Foeniculum vulmgare*

(famille des Apiacées)

Feuilles : finement divisées en 3 fois, comme verticillée, sur un tige creuse et striée.

Fleurs : en ombelles avec un point commun sur la tige pour les (dimorphisme des fleurs centrales par rapport aux extérieures).

Racines : bulbe.

Utilisations : il est tonique digestif. Pour la fonction rate-pancréas-estomac et la fonction poumons-gros intestin.



Ateliers Botanique

Claire MAERTEN - Atelier Terra Maris

*"Et si la botanique devenait
facile vue de près ?"*



Alchémille (*Alchemilla vulgaris*)

6 mai 2024

L'herbe folle à l'Abbaye de Beauport - Paimpol